



ANGELA HANC

GRĂDINA
LUI EFREM

pictură

profesorului Eugen Holban

GRĂDINA LUI EFREM

Transcrieri picturale după *Imnele Raiului* de Sfântul Efrem Sirianul



Mai-marele pomilor, pigmenți/emulsie/lemn de nuc, 30 x 30 cm, 2015

Pictura ca experiență spirituală

După o solidă formație plastică la Liceul de arte "Dimitrie Cuclin" împlinită, grație profesorului Eugen Holban, sub semnul interogării în profunzime a izvoarelor imaginii, completată prin frecventarea Muzeului de artă contemporană din Galați, care propunea cele mai valoroase personalități și tendințe ale artei contemporane românești, Angela Hanc a studiat (cu rezultate vădit remarcabile) la școala nonfigurativului de la Academia clujeană. Infinite arpegii tonale, valorice și cromatice, exerciții de compoziție în culoare, fără număr, au îmbogățit - asemenea nesfârșitelor game exersate de marii muzicieni -, și au rafinat mijloacele de expresie slujind unei sensibilități de excepție, dublată de reflecție.

Cu o formație atât de serioasă și diversă, Angela Hanc a devenit de-a lungul ultimului deceniu o exponentă de seamă a generației sale de artiști, generația rebelă a noului figurativ, a griului și a artei implicată social. Doar că fronda ei este una diferită, a normalității (spre exemplu, pictorița are o familie cu trei copii), a redescoperirii tradiției și asumării surselor spiritualității la care participă. Ca pictor, Angela a început de una singură, ucenicind la icoană vreme de un deceniu, în liniștea atelierului auster, chinovial, pe ușa căruia, un bilet mic (dezvăluind disciplina lucrului) avertizează în termeni categorici: „Nu deranjați". Rezultatul consistent a fost împărțit de pictoriță în expoziții, începând cu anul 2002, apoi anual, din 2007, la Zilele artei Bizantine de la Cluj, în cadrul Grupului de iconari Sf. Ioan Damaschinul, din care Angela Hanc face parte. Câteva iconostase, acela de la Biserica românească din Lyon, cel de la Schitul Buna Vestire - Almaș și de la biserica Facultății de teologie ortodoxă din Arad mărturisesc o bună integrare în tradiția icoanei bizantine și postbizantine, dar și calități speciale de transparență a picturii (cazul icoanelor în frescă), ce pun în valoare un desen de mare frumusețe.

Dacă asumarea mării tradiții a icoanei ortodoxe este un fapt dovedit de exemplele amintite, interogarea izvoarelor artei bizantine - prin pictura mormintelor hypogee, prin arta catacombelor romane sau vechea pictură rusă de expresie bizantină - se dovedește a fi fertilă în alt mod, generând abordări picturale personale dezvoltate în direcții diferite.

Cea dintâi, manifestă în noua serie de icoane, în mod semnificativ dedicată ortodoxiei contemporane, noilor martiri, este caracterizată de concizie plastică în desen și austeritate cromatică. Proplasma severă și glicasma mult trasă spre alb, desenul auster închipuiesc cicluri iconografice noi, ilustrând viețile sfinților. Pictate pe panouri mici de nuc ce păstrează, încă vie, urma securii sau alte accidente, icoanele acestea, dominate de albul luminii paradiziace, împrumută ceva din prospețimea, din expresivitatea frustă a primelor imagini creștine.

A doua direcție, inspirată de contactul direct cu monumentele Greciei antice (misteriosul Dion), sau cu cele romane, prezentată în expoziția *îngeri, pietre, ape* din 2014, conduce la o pictură tot atât de austeră ca și icoanele noilor martiri, supusă aceluiași intens, dar egal, tratament luministic. Formatul mare, tonul general, extrem de luminos, evocând fresca, pus în valoare de tușa sigur condusă, deosebit de amplă și bogat alimentată cu pigment mat, definesc un univers pictural propriu, învecinat frescei, auster cromatic, susținut de desenul minimal ce exprimă

o rafinată materialitate, apropiată de cercetarea artistică întreprinsă de Dacian Andoni în ultimul deceniu. Cu siguranță, cu *Fericitul izvor*, cu interiorul bazilicii romane, din 2014, sau a criptelor de la Dion evocate acum în acuarelă, suntem în fața unui artist de o reflexivitate excepțională care își filtrează atent expresia emoțiilor vii.

Angela Hanc elaborează temeinic subiectul, mai întâi conceptual, trasând apoi cu siguranță liniile mari ale compoziției, desenează ades direct în culoarea transparentă, dezvoltând, prin reflexie și cercetarea artistică, cicluri întregi din fiecare temă.

Un astfel de ciclu este *Cupola împărăției*, prezentat în primăvara aceasta la palatul Mogoșoaia. În el este abordată curajos, în acuarelă, pe formate mari, tema contemplației paradisiului inspirată de viziunile Sfântului Efrem Sirul din ciclul Imnelor paradisiului. Dezvoltarea subiectului într-o viziune sintetică asupra Paradisului, văzut ca o cupolă în același timp materială și spirituală, a lumii sensibile este realizată într-o manieră liberă inspirată, probabil, de luxurianța naturii paradiziace evocată în mozaicurile veacului VI din rotonda Sfântului Gheorghe de la Salonic. Chiar dacă urmărirea fidel reprezentarea iconică a viziunilor efremiene, abordarea era una actual picturală, liberă de orice canon, cu transparențe, suprapuneri valorice și cromatice dovedind nu doar o superioară stăpânire a tehnicii acuarelei, ci însușirea unui spirit al ei, acela de a constitui o membrană diafană a transcendenței.

În același spirit, două imagini de pronaos realizate tot în acuarelă, evocau într-o picturalitate de mare bogăție și transparență, acuzat subiectivă, paradisiul din scena Judecării de apoi ca invadând spațiul eclezial, nădejde și realitate spirituală devenită, pentru contemplativi, tangibilă.

Grădina lui Efrem, adusă în fața publicului în sălile Muzeului de artă din Arad, continuă ciclul efremian într-o abordare conceptuală și picturală complexă. Un text larg lămuritor expune chiar de la intrare, limpede, intenția pictoriței. O cităm succint: „*Grădina lui Efrem* reprezintă o interpretare în grila picturii iconografice bizantine a textului *Imnele Raiului*, ce relatează vedenia Sf. Efrem Sirul asupra Paradisului. Lucrările prezentate constituie o selecție de imagini-cheie, ordonate narativ, pe baza textului-suport...”. Expunerea este compusă iconologic după un program clar stabilit: în marea sală, paradisiului adamic îi sunt alăturate, pe pereți opuși, dar stabilind un viu dialog tematic, raiul mucenicilor recent și cel al sfinților din vechime (*Năvala sfinților ...*). Dispunerea însăși a pieselor, aerată, pe o simeză coborâtă, vizând intimitatea contemplării fiecărei imagini, are aspectul unei partituri muzicale, cu note înalte și joase, poate o aluzie la faptul cunoscut, că imnele acestea se cântau în biserica siriacă (prin aceasta s-au și conservat ca tezaur de spiritualitate veche creștină). Sau, poate că această fericită etalare este inspirată de expozițiile Prolog, de al căror spirit Hanc este de mult apropiată, și pe care le putea vedea, în ultimii ani, la Timișoara sau Arad. Cert îmi apare următorul fapt: deși conceptual și iconografic, fiecare piesă din ciclul paradiziac țintește un reviriment al icoanei, prin stilul liber și aducerea în prim plan a detaliului așa numit „peisagistic” din reprezentările străvechi sau clasice ale raiului, rezultatul este, în cazul *Florilor raiului*, sau al *Împrejmuirii*, nu numai un altfel de icoană, ci o pictură intens spirituală, extatică, de o bogată materialitate și mare frumusețe. Chiar o pictură-icoană a contemplației, așa cum o înțelegea Horia Bernea sau Paul Gherasim. Dacă biserica și-o va asuma, adoptând-o în pronaos ca pe o suită de viziuni ale paradisiului promis, cu atât mai bine. Ea este icoană a unor contemplări și în același timp impune un pictor stăpân pe mijloacele sale, cu un puternic mesaj spiritual de împărtășit.

În fond, Angela Hanc nu face decât să continue acum, cu mijloace proprii, un gând al lui Bernea: „În anii '69,

'70 sau '71, nu doream decât să resacralizez gestul de a picta, de a privi. Să obțin o privire care să nu fie obosită și plictisită, ci curată, însoțind un gest de aceeași natură..." Sau, continuându-l tot pe Bernea, iată-l și pe Constantin Flondor, notând, la începutul Prologului, pe o filă de jurnal, în '87 : „Încerc, și nu reușesc: o pictură rugăciune“.

Este și ceea ce încearcă acum și Angela Hanc, în ultima parte a expunerii sale din absida închipuită de sala mică rezervată icoanelor mici, compacte ca niște chivoturi, cu tema *Fericitului izvor*, vedenii diafane de ocru auriu abia pâlپând pe albul luminii necreate. Și, tot aici, ea propune imagini ale altor contemplații, discret melancolice, prilejuite de întâlnirea cu lumea altarelor grecești de la Dion. Sunt mici acuarele aproape minimaliste ca expresie, în care simți adierea timpului milenar în tremurul vag al apelor colorate ce înconjură sfieinic și protegitor masa arderilor de tot aduse Demetrei.

Doina MÂNDRU

Tradiție și experiment în reprezentarea picturală a Grădinii Raiului

Un vers desprins din contextul său poetic și teologic: *Ochiul citea, și el a purtat mintea** este semnificativ pentru preliminariile proiectului iconografic propus de Angela Hanc: *Grădina lui Efrem. Transcrieri picturale după „Imnele Raiului” de Efrem Sirianul*. Artista, precum istoriograful, pornește de la surse scrise. Textul citit subiectiv, însă în limitele canonului, este interpretat, transcris și transmis iconic. Întâlnirea cu imnele lui Efrem Sirul îi oferă un arhetip paradiziac. Teologul-poet a imaginat o topografie a Raiului desfășurată pe un munte sub formă conică, construcție atemporală și fără coordonate spațiale. Angela îmbracă această viziune ascensională într-o vegetație luxuriantă în care sunt recognoscibile specii ale regnului vegetal prelucrate și de iconografia bizantină: smochinul corespondent al Pomului Cunoștinței, chiparosul sau copacul-flacăra, sicomorul reprezentare a copacului treimic. Personajele care populează cele trei niveluri ale muntelui paradiziac sunt sfinți, o parte dintre ei fără chip și simboluri, mucenici, iar prezența lui Adam este sugerată (*Adame unde ești?*).

Angela Hanc nu inventează, ea experimentează pornind de la preceptele dogmei. Cunoaște erminiile, însă nu este iconarul educat strict doar de tradiție. Respectă reguli de compoziție, dar o interesează și materialitatea picturii (astfel se explică mediile variate prin care se exprimă: pictură în ulei pe pânză, acuarelă, pigmenți cu emulsie pe lemn), deopotrivă și atributul expresiei artistice care reține o gamă cromatică, chiar de ansamblu, de la evanescent înspre saturat. Icoana, respectiv modelul vizual, este un obiect de studiu supus cugetării, documentat prin mijlocirea lecturii, iar mai apoi re/compus în laboratorul-atelier. Artista își asumă experimentul, uneori schița, unde accentul cade pe ceea ce nu știe sau nu poate și egalează prin profunzime și mesaj lucrarea finalizată.

Expoziția din sălile Muzeului de Artă a fost gândită pentru un spațiu prestabilit, unde aranjarea lucrărilor ține seama de ierarhizarea grădinii paradiziace (*împrejmuirea, grădina dreptilor, raiul slăviților*), al cărei corespondent în spațiul fizic este biserica cu structura sa tripartită (pronaos, naos, altar). Demersul iconografic, dezvoltat din sursa iconografică, alternează o pictură de inspirație religioasă, marcată de principiile realizării icoanei, unde artista a inserat text citat sau propriu-i gând, cu studii care rețin elemente arhitectonice ori impresii de moment asupra diferitelor flori și plante. Dincolo de impactul vizual imediat, transpunerea viziunii literare în construcție picturală îndeamnă la exerciții de imaginație centrate pe conceptul abstract de *Rai*.

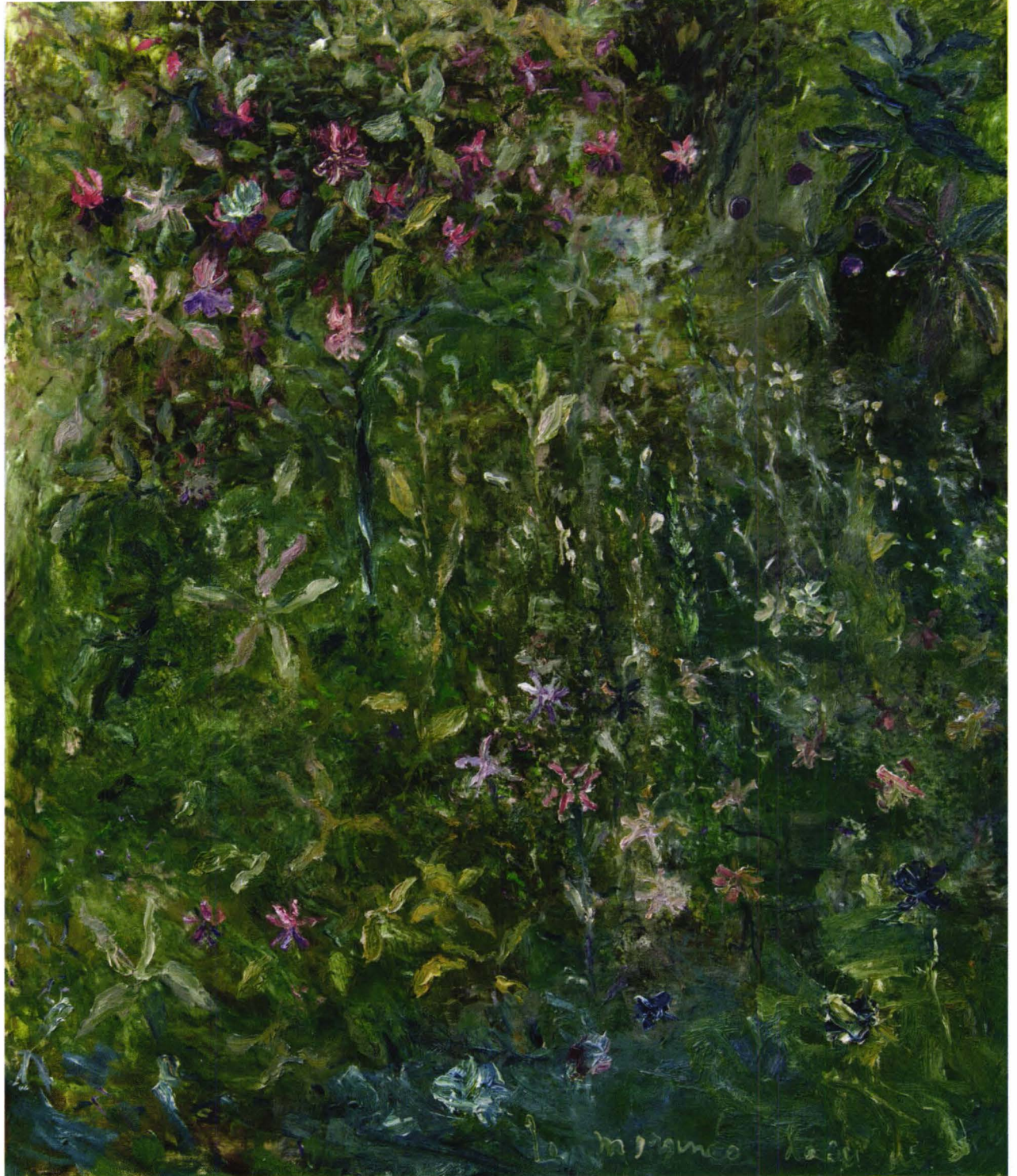
Adriana PANTAZI

*Sfântul Efrem Sirianul, *Imnele Raiului*, studiu introductiv și traducere diac. Ioan I. Ică jr., Sibiu, 2010, p.48.

I - Împrejmuirea

“La marginea Raiului am văzut în locuri ferite
crescând smochini (...)” * 7, 2

*Textele citate în catalog și folosite în lucrările expuse aparțin traducerii diac. Ioan I. Ică jr., *Imnele Raiului*, Editura Deisis, Sibiu, 2010.



Împrejmuirea, diptic, ulei/pânză, 120 x 140 cm, 2015





Florile șarpelui, detaliu din *Împrejmuirea*, diptic, ulei/pânză, 120 x 140 cm, 2015

II - Năvala Sfinților la Ușa Raiului

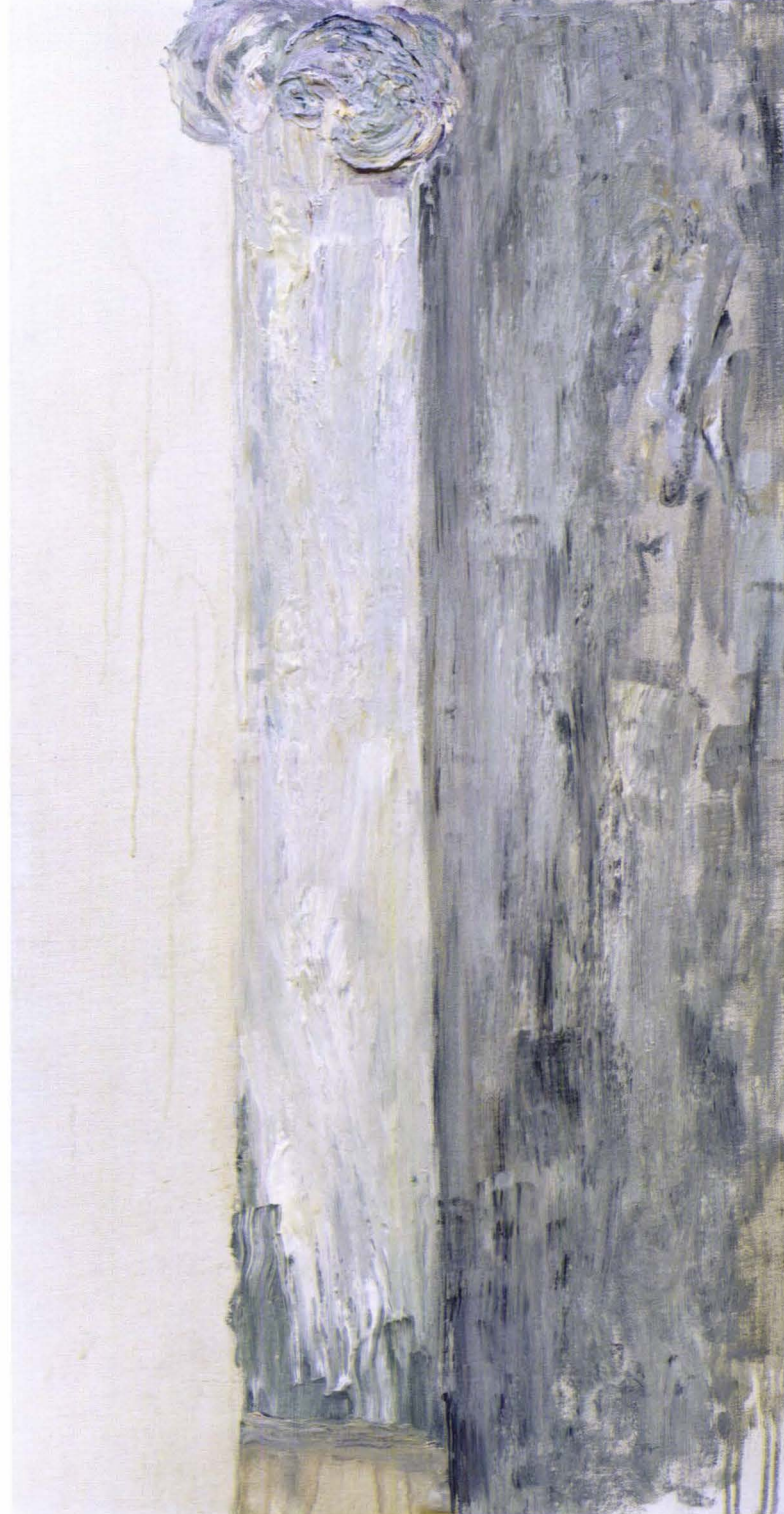
“(...) Heruvimul și ascuțișul sabiei s-au făcut zid de împrejmuire al Raiului” 1, 4



Sf. Efrem Sirul, pigmenți/emulsie/lemn de nuc, 14 x 51 cm, 2015

Coloana, ulei/pânză, 60 x 120 cm, 2015

Pronaos. Năvala Sfinților la Ușa Raiului,
acuarela/hârtie, 54 x 92 cm, 2013 (p. 15)









Heruvim, detaliu, ulei/pânză, 100 x 100 cm, 2015

Năvala sfinților la Ușa Raiului, diptic, ulei/pânză, 120 x 280 cm, 2015 (p. 16-17)





Ușile Raiului, pigmenți/emulsie/lemn de nuc, 24 x 58 cm, 2015



Studiu de rodu, ulei/pânză, 80 x 80 cm, 2015

III - Adame, unde ești?

“(...) Raiul a fost sădit doar pentru Adam.
Căci inima lui Adam e mai presus decât mugurii lui (...)” 6, 6



Studiu de tufă (Lacrimile lui Adam), ulei/pânză, 60 x 60 cm, 2015

Adame unde ești?, ulei/pânză, 120 x 170 cm, 2015 (p. 23)



Absida 1, acuarelă/hârtie, 30 x 30 cm, 2013



Absida 2, acuarelă/hârtie, 30 x 30 cm, 2013



IV - Florile Raiului

“Chiar în mijloc, El a sădit Pomul Cunoștinței (...)” 3, 3



Florile Raiului, triptic, ulei/pânză, 120 x 420 cm, 2015



Copacul Cunoștinței, detaliu din Florile Raiului, triptic, ulei/pânză, 120 x 420 cm, 2015 (p. 28)



V - Grădina cu mucenici

“Mai multe și mai slăvite decât stelele
pe cerul văzut sunt florile aceluși pământ (...)” 9, 11



Muc. Eudochia din Puzo, pigmenți/emulsie/lemn de nuc, 37 x 57 cm, 2015

Muc. Eudochia din Puzo, detaliu, pigmenți/emulsie/lemn de nuc, 37 x 57 cm, 2015





Copacul-flacără, ulei/pânză, 60 x 60 cm, 2015

Cuv. Maria Skobțova, pigmenți/emulsie/lemn de nuc, 23 x 52 cm, 2015



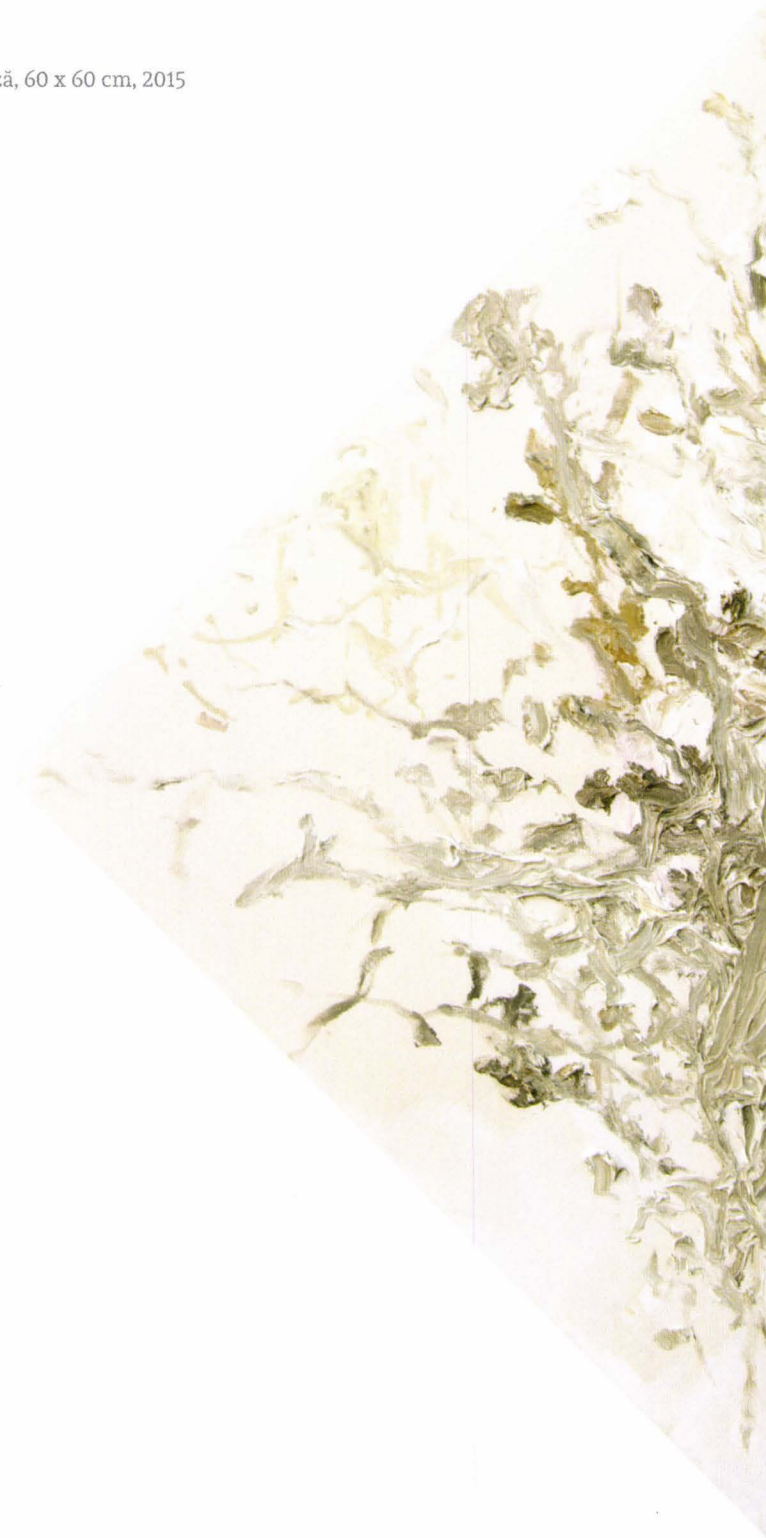


Cuv. Paraschiva din Otrată, detaliu, pigmenți/emulsie/lemn de nuc, 38 x 55 cm, 2015

Cuv. Paraschiva din Otrată, detalii - scene din viața cuvioasei, pigmenți/emulsie/lemn de nuc, 38 x 55 cm, 2015



Tufă de măslin, detaliu 1 + detaliu 2 (p. 34), ulei/pânză, 60 x 60 cm, 2015





Sf. Ioan Botezătorul, pigmenți/emulsie/lemn de nuc, 23 x 57 cm, 2015

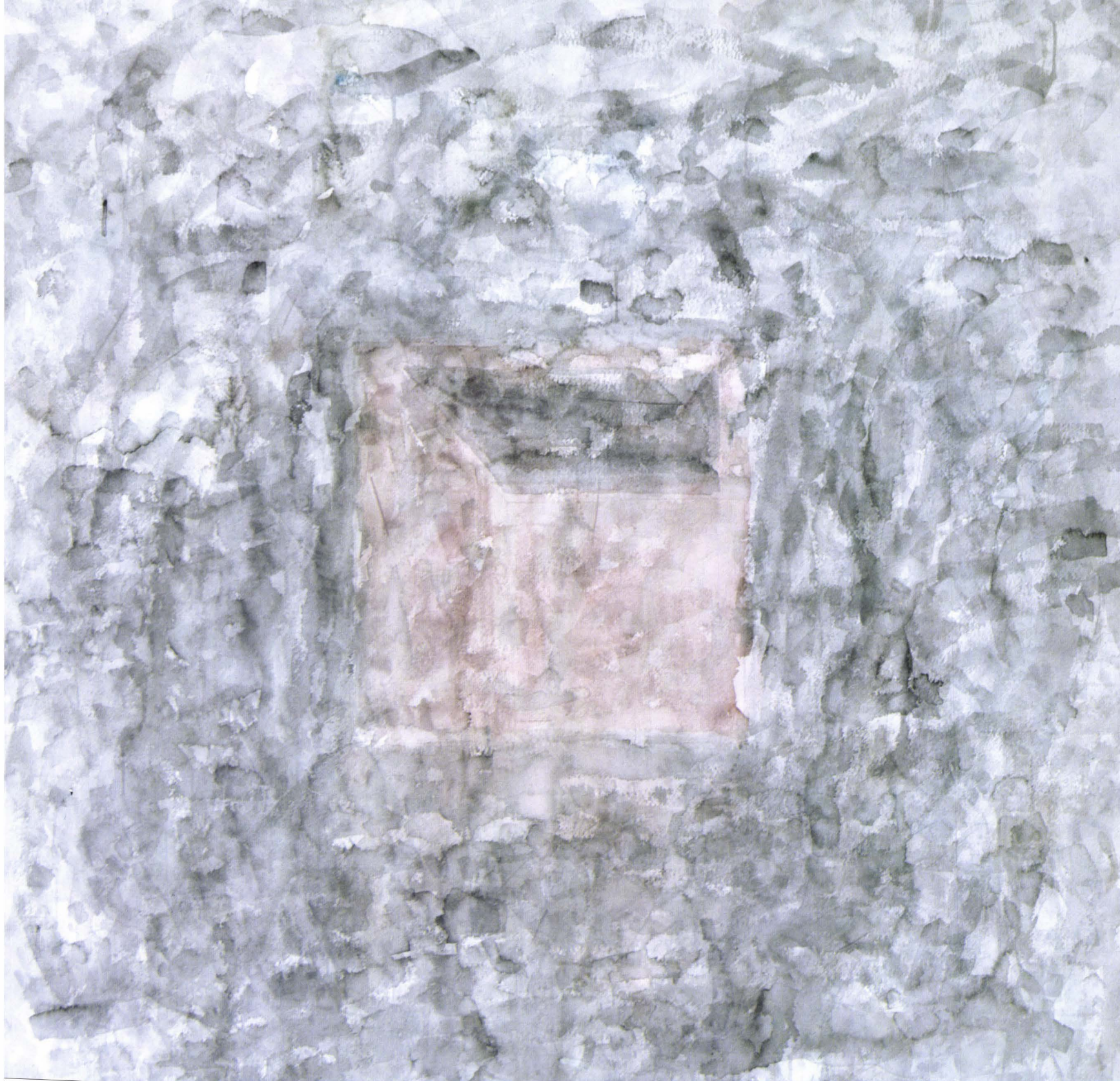
VI - Fericitul Izvor

“(...) un alt izvor plin de miresme care
iese din Eden și străbate văzduhul ca o adiere (...)” 12, 11



Apa-Chivot, ulei/pânză, 140 x 140 cm, 2014

Fericitul Izvor, acuarelă/hârtie, 112 x 115 cm, 2014 (p. 37)





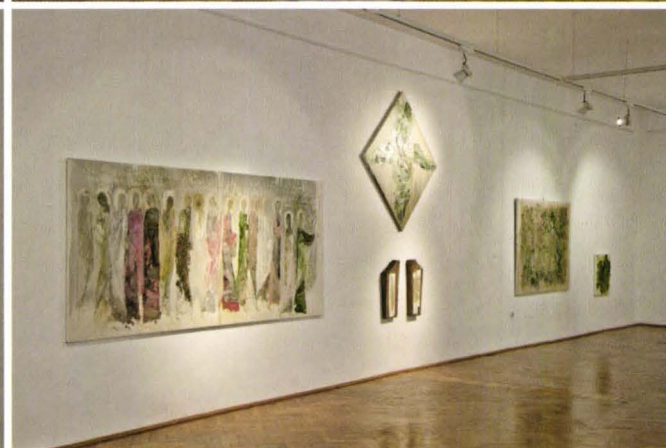
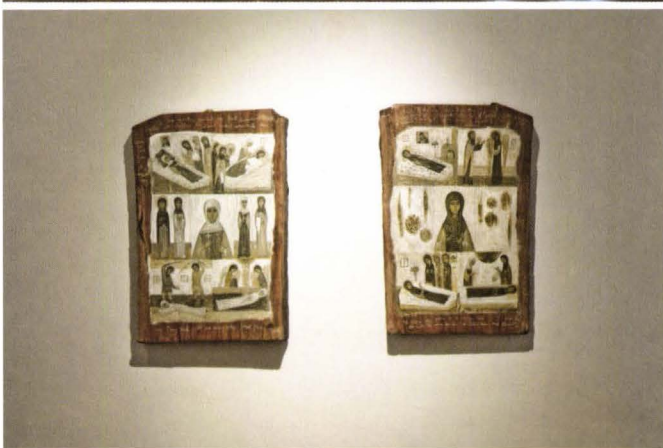
Copacul Vieții, pigmenți/emulsie/lemn de nuc, 74 x 78 cm, 2015



Raiul, asemenea unei mese, pigmenți/emulsie/lemn de nuc, 30 x 30 cm, 2015



Absida 4, acuarelă/hârtie, 30 x 30 cm, 2013



noiembrie 2015, Arad

Catalog tipărit cu prilejul expoziției Angela Hanc, *Grădina lui Efrem. Transcrieri picturale după Imnele Raiului de Sfântul Efrem Sirianul.*

Muzeul de Artă Arad, 5 - 29 noiembrie 2015

Curator

Adriana Pantazi

Critic de artă

Doina Mândru

Concepția catalogului

Angela Hanc

Coperta, layout, fotografie

Andrada Pecican

Țipar

Tipografia Partoș

Catalog cofinanțat de Complexul Muzeal Arad



ISBN 978-606-8708-24-9

ISBN 978-606-8708-24-9

